

けんこう だいいち

【理念】

患者さまの立場に立ち、その方の終生にわたり健康を支え、質の高い診療と心地よい療養環境を提供します。

【基本方針】

- ★ 患者様のニーズと負担を考慮し、適正で効率的な医療を提供します。
- ★ 医療スタッフによる十分な説明と患者さまの選択に基づく開かれた医療を進めます。
- ★ 地域に根ざし、患者さまに終生かかわり合いを持つ医療を目指します。
- ★ 患者さま、職員にとって「心地よい環境」の向上に努めます。



コスモスは秋を代表する花である。青空を背景にして風になびくピンクの花、これこそ秋（明）である。もちろん秋を代表する花に菊がある。初秋がコスモス、晩秋が菊である。花も葉っぱも両者は似ていないが、菊は勿論コスモスもキク科の植物である。コスモスの髭（？）状の葉っぱはメキシコの高原が原産だからとされる。風に強いようになっているのだ。コスモスといえばcosmos（宇宙）と関係あるだろうと想像させる。しかし名の由来は判らないようで、一つのコスモスの花が一つの宇宙を表わしているとの説があり、これを信じたい気がする。最近では数万本、数十万本のコスモス畑があちこちにあり、秋の行楽地となっている。広島県と京都府の公園へバスツアーで行ったが、2回とも満開にほど遠かった。

「秋」は空が澄み渡って「明るい」ことに由来するという説がある。実りの秋ともいう。しかし私は、段々と陽が短くなっていく秋は嫌いである。陽が長くなっていく春は希望が持てるような気がし、好きな夏へ移行する。春は青龍（青春）、夏は朱雀（朱夏）、秋は白虎（白秋）、冬は玄武（玄冬）とされる。寅年生まれの私もすでに白秋の時期を過ぎ、玄冬に足を踏み入れている。Cosmosに帰るべき時期を迎えているのである。

～ 松島 敏春 医師 ～



乳腺外来の紹介



乳腺外来は乳腺に関する疾患の診療を担当している外来です。

乳腺疾患には悪性疾患(≡乳癌)と乳癌炎症性疾患や良性腫瘍などの良性疾患があり、どちらの疾患も乳腺外来で診断を行い、必要に応じて治療を行います。

実際には乳癌検診で精査が必要になった場合や乳房にしこりや痛み、乳頭分泌などの自覚症状がある場合に乳腺外来を受診していただくことになります。

日本における乳癌は罹患率・死亡率ともに増加しており、女性の癌においては罹患率で1位、死亡率で6位の癌です。罹患のピークは40歳代後半、死亡のピークは60歳代前半となっており、働き盛りの年代でもっとも問題になる癌であるともいえます。

乳房で気になる症状があり乳癌を心配された場合、悩むよりもまずは乳腺外来を受診し適切な検査、的確な診断を行うことが重要です。実際に検査をしてみると大半が異常がないかもしくは良性疾患です。

当院の乳腺外来には女性の担当医も在籍していますので気軽に受診して下さい。



高橋 寛敏	西山 慶子
原 享子	

診療割	月	火	水	木	金	土
午前	×	高橋	原享	西山	原享	×
午後	×	原享	×	★ 園尾 16:00~	高橋	★ 1・3・5週

新任医師紹介

常勤医師

皮膚科



まきの まき
牧野 麻貴

平成19年 北里大学卒業
専門分野： 皮膚科一般

よろしく
お願いします



【患者様へ】

正確な診断と分かりやすい説明心がけています。
皮膚の事でお悩みがございましたら、お気軽にご相談ください。

倉敷第一病院は、

晴れやかネット 開示・閲覧施設です。



みなさんははじめてかかったお医者さんに、ご自分の病気や別の病院で受けた治療の内容をうまく説明できなかったという経験はありませんか。また検査のために、ご自宅から遠い病院に何度も通ったことはありませんか。

患者さんの診察記録や検査結果はそれぞれの受診した医療機関のみ保管されていて、他の医療機関では利用することができません。「晴れやかネット」は医療機関のネットワークにより、診療情報を共有するしくみです。「晴れやかネット」を利用することで、岡山県内のどこに住んでいても良質で先進的な医療サービスを受けることが可能になります。

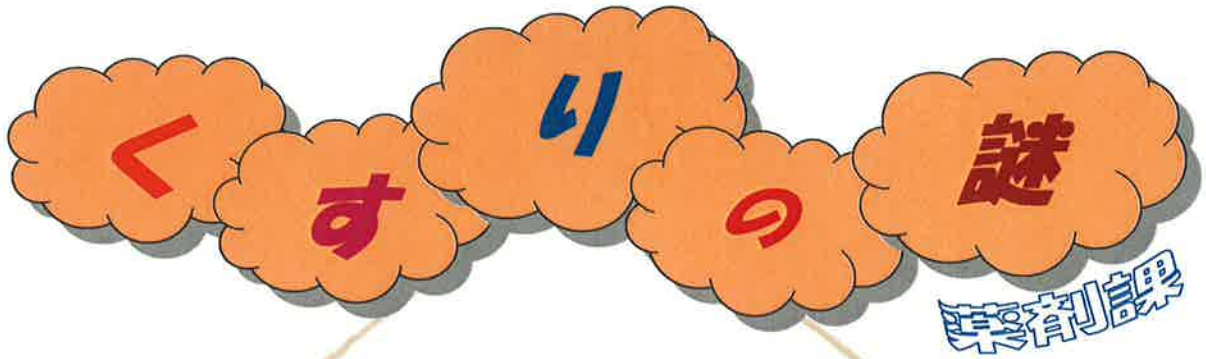
(医療ネットワーク岡山 晴れやかネットのご案内より抜粋)

◆「晴れやかネット」の特徴

- ・他の病院で受けた検査結果などが有効に活用できます。
- ・必ず患者様の同意のもと開示・閲覧を行います。
- ・同意はいつでも撤回できます。
- ・患者様に費用負担はありません。
- ・情報共有にはセキュリティを確保した回線を使います。



県内の病院、診療所などが一体となり、切れ目のない医療サービスを受けていただけるように地域全体で患者様の健康をサポートしていける一端を担っていきたいと思います。ご利用希望の方は主治医にご相談下さい。



夏に注意しておきたい薬剤 (メトグルコ®: 糖尿病薬)

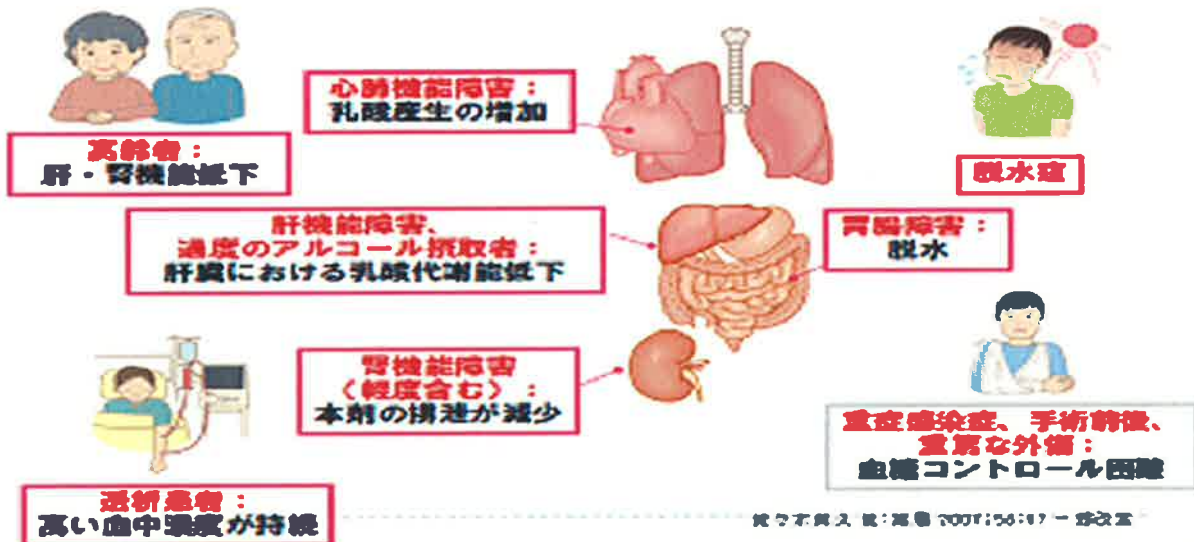
メトグルコ®の作用として

- ① 肝臓での糖新生を抑える
- ② 筋肉、脂肪組織でのブドウ糖の取り込みを促進し、インスリン抵抗性を改善する。
(脂肪を燃やしてくれます。)
- ③ 腸でのブドウ糖の吸収を抑える

など、様々な作用があります。

しかし、脱水、シックデイ、過度の飲酒などにより副作用「**乳酸アシドーシス**」を起こしてしまうことがあります。

乳酸アシドーシスを起こしやすい状態



「乳酸アシドーシス」を起こさないために以下のことを注意しましょう!

- 適度に水分を取るよう心がけてください。
- 発熱、下痢、嘔吐、食事摂取不良の時には脱水を起こすことがあるので、服用をいったんやめて、医師または薬剤師に相談してください。
- 飲酒によっても脱水を引き起こすことがあるので、お酒を飲みすぎないようにしてください。



新規導入機器の紹介

7月22日に日本ベクソン・ディッキンソン社製の液状処理細胞診システムを導入しました。これは癌細胞を顕微鏡で発見する細胞診と言う検査の標本を作製する機械です。今までは採取した細胞を直接スライドガラスに塗抹して標本を作製していましたが、このシステムは採取した細胞を専用の固定液の入った容器に回収し機械で標本を作製する装置です。今までだとスライドガラスに塗抹出来なかった細胞は廃棄されていましたが、液状化処理細胞診にすることで100%回収する事が出来ます。機械での標本作製は不要な血液細胞や粘液を取り除き診断に必要な細胞だけをスライドガラスに塗抹する事が出来ます。また専用のイオンコーティングスライドガラスを使用しています。これはマイナスに荷電された細胞がプラスに荷電したスライドガラスに接着し均一な重なりのない標本を作製することが出来ます。不適正標本がなくなり異常細胞の検出率が上がると言われています。特に子宮頸がん検診や各種臓器の精密検査等で細胞の回収が難しい検体などに大変有用なシステムです。



BDプレップメイト



BDプレップステイン

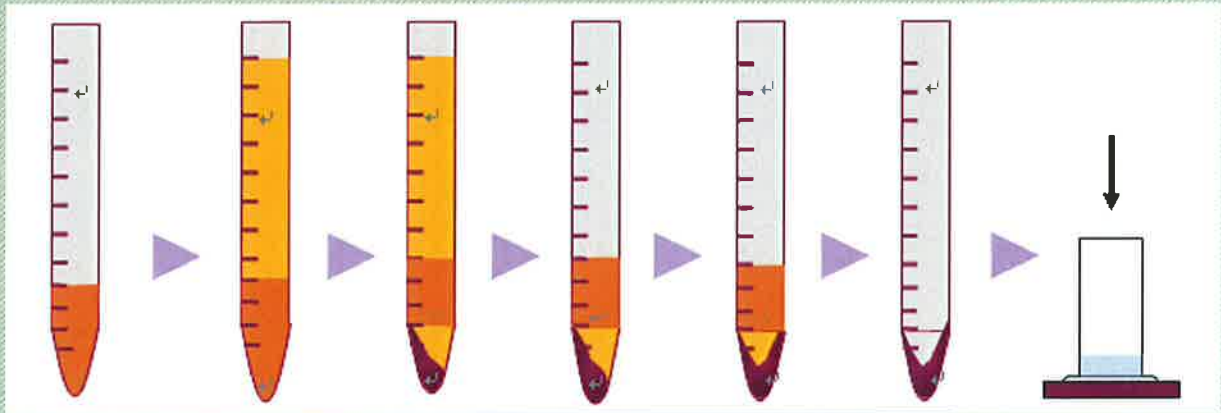
倉敷市が行っている健康診査・がん検診の中の子宮頸がん検診が、この液状化処理細胞診法に指定されました。対象者は20歳以上の倉敷市民(女性)です。実施期間は平成27年3月31日までです。受診希望者は当院の健康管理センター倉敷にお問い合わせ下さい。子宮頸がんはヒューマンパピローマウイルス(HPV)と関係があり近年は若い女性の罹患率が多くなっています。職場で子宮頸がん検診の受診機会がない方はぜひ倉敷市が行っている子宮頸がん検診を受診して下さい。

また当院の検査室は日本臨床細胞学会より細胞診認定施設に登録されており常勤の細胞診専門医、細胞検査士が標本作製から診断まで行っております。

婦人科液状化処理細胞診の標本作製過程



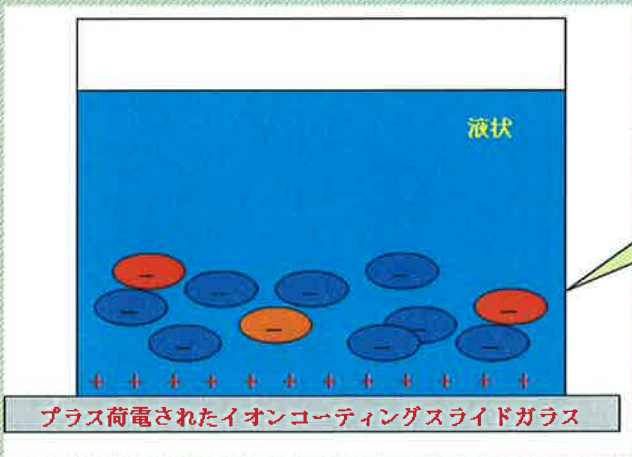
BDプレップメイトの過程



攪拌した細胞を分離用試薬に重層

2回の遠心で診断に重要な細胞を含んだ沈渣を回収

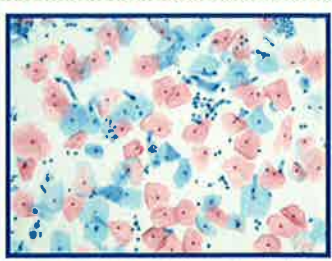
BDプレップステインの過程



マイナスに荷電した細胞をプラスに荷電したスライドガラスに接着させる



婦人科細胞診の液状化検体法(LBC)で作製した標本



倍率100倍で見た実際の細胞像です



ご意見ありがとうございます。

◆ 化粧は濃いし、髪はボウボウ。不潔に見えるので、もう少し清潔にした方が良くはないでしょうか？

化粧につきましては、病院職員にふさわしいナチュラルメイク。髪の毛は季節柄、湿気でボリュームが出て、そのように見えたのかも知れないので、広がらないようヘアピンなどで留めるなどするよう、スタッフ全員に指導しました。ご指摘頂きましてありがとうございました。

◆ 待合は、とてもきれいで良いのですが、日差しが入ってきて暑いです。

ご指摘の場所が特定できなかったのですが、おそらく待合の西日が入り込むところと想定致します。待合は、中庭の風景を見ながら和んでお待ちいただけるように、ガラス張りにしてありますが、この時期の一時的な時間だけ、西日が差しこみ、ご迷惑をお掛けしてしまう状況になっているようです。ただ、見た目上、カーテンやブラインドをするわけにもいかず、現状としては、この時間帯だけ、なるべく陽の当たらない場所でお待ちいただければと思います。こちらも引き続き、日の当たり具合について調査を行い、何らかの対応策を検討してまいりますので、ご理解いただきますよう、よろしくお願い致します。

◆ 詰所にスタッフが休憩や会議などで集まっているのに、部外の人が近づいても腰を上げて対応してくれる人がいません。

詰所に来て頂いてる事に、誰も気が付かず申し訳ございませんでした。

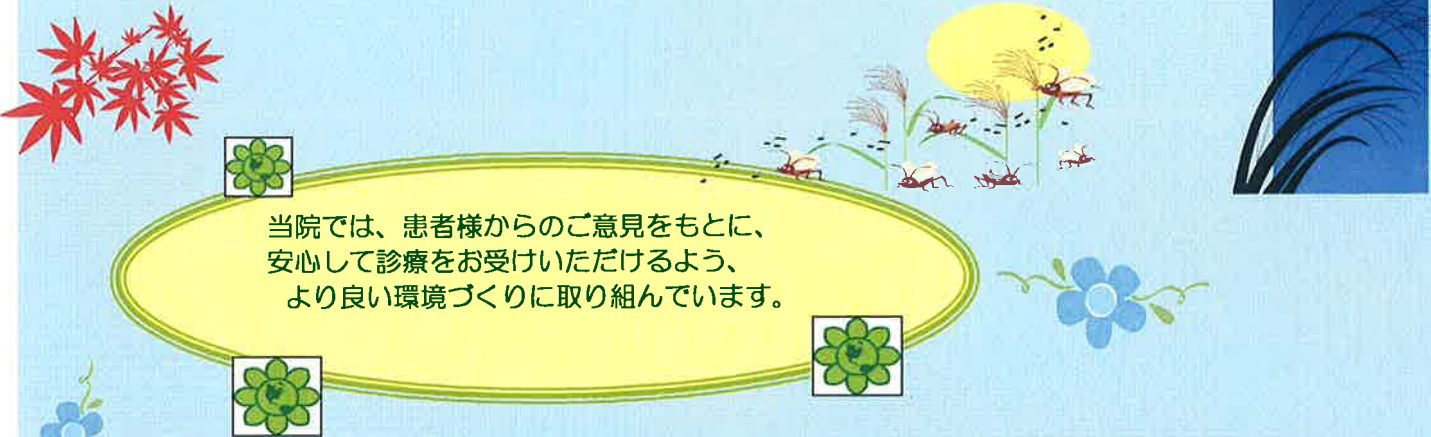
詰所のカウンター窓は、日中はオープンにして、声を掛けやすく、こちらも気が付きやすいように改善いたします。業務上の引き継ぎやカンファレンス中は、プライバシー等への配慮のため、窓を一時的に閉めさせて頂きますが、周囲への目配りを行い、同じような事が起こらないよう注意して参ります。また、皆様の方からもいつでも遠慮なくお声掛けください。

◆ その他、お褒めの言葉もいただいております。今後も、皆様方に心地良い環境を提供できるように、全職員が一丸となって努力してまいります。

- ◆ 皆さんが親切で優しい。
- ◇ 環境・設備など大変良いと思います。
- ◆ 職員の接遇、挨拶など（良）
- ◇ とても良かったです。ありがとう。
- ◆ すれ違うたびにあいさつをしてくれるので、気持ちいいです。
忙しいながらもベッドの横の動くテーブルも拭いてくれるし、いつもありがとうございます。

◆ 紙面の関係上、一部だけご紹介させて頂いております。

皆さまのご意見をお聞きするため、待合い等に意見箱を設置しております。
お気づきの点などございましたら、遠慮なくご意見をお寄せください。



当院では、患者様からのご意見をもとに、
安心して診療をお受けいただけるよう、
より良い環境づくりに取り組んでいます。



倉敷第一病院 外来診療担当表

平成26年8月1日より
倉敷市老松町5-3-10 URL: http://www.junpukai.or.jp

診療科	診	月	火	水	木	金	土
内科	午前	呼吸器専門外来	眼科 外来	泌尿器専門外来	呼吸器専門外来	泌尿器専門外来	
		松島 敏香	山本晋一郎	佐藤 厚子	松島 敏香	秋山 陽子	
		1 上村 雅之	米山 浩美	原 宏紀	米山 浩美	原 宏紀	(交替) 原(水)・米山(金)・仲本
	午後	1 池田 聖樹	秋田 宏俊	米山 浩美	内野 重加音	上村 雅之	
		2 救急外来	眼科・呼吸器外来		泌尿器専門外来		
		2 15:30まで 秋山 陽子	原 宏紀				
外科	午前	1 山中 正康	山中 正康	高橋 寛敏	高橋 寛敏	山中 正康	★竹内 龍三
		2 血管外科外来	乳腺・甲状腺外来 予約制	乳腺・甲状腺外来 予約制	乳腺・甲状腺外来 予約制	乳腺・甲状腺外来 予約制	原(水)・山中・高橋(交替)
	午後	田淵 展	高橋 寛敏	原 厚子	西山 慶子	原 厚子	
		1 手術	乳腺外科 予約制	山中 正康	14:00~ 三好新一郎	乳腺・甲状腺外来 予約制	
		2	原 厚子		15:00~ ★ 園尾 博司	高橋 寛敏	
		2					
整形外科	午前	1 佐藤 和道	川上 直明	佐藤 和道	大澤 誠也	佐藤 和道	(交替)
		2 大澤 誠也	10:30~ 大澤 誠也			川上 直明	
	午後	1 川上 直明	手術	手術	15:30まで 佐藤 和道 16:30~ 川上 直明	手術	
		2 15:30~ 大澤 誠也			足の専門外来 予約制 14:00~ 大澤 誠也		
皮膚科	午前	1 牧野 麻貴	牧野 麻貴	牧野 麻貴		牧野 麻貴	梶田 藍
	午後	手術		牧野 麻貴		14:30~ 牧野 麻貴	
脳外科	午後	1			14:00~ ■ 眞壁 哲夫	14:00~ ★ 黒住 和彦	
緩和ケア	午後	専門		予約 原 史人		予約 原 史人	
歯科	午前	伊藤 由紀子	伊藤 由紀子	伊藤 由紀子	伊藤 由紀子	伊藤 由紀子	杉本 恭子
	午後	山本 典恵		宮崎 貴子			杉本 恭子 (第1土曜日)
	小児		■ 海原・三宅				◇ 海原・三宅
	矯正						片岡・橋本 (第3土曜日)

診療時間

【月～金曜】 午前 9:00～12:00 午後 13:30～17:30

【土曜】 9:00～12:00のみ

【※】★ 園尾・黒住 (1・3・5週) ★ 竹内・眞壁 (2・4週)

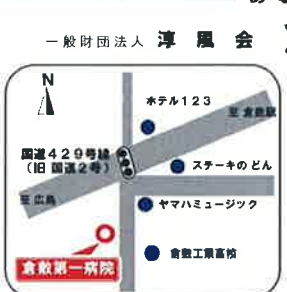
■ 隔週ごとに交替または隔週 ◇ 第1土曜のみ交替

受付開始時間

◆ 午前 7:00～ ◇ 午後 12:40～

◆◆ 受付時間は診療終了時間の30分前までです ◆◆

TEL (086) 424-1000 FAX (086) 421-4254



◆◆◆ 医科診療時間 ◆◆◆

月～金曜日：午前 9:00～12:00
午後 1:30～17:30
土曜日：午前 9:00～12:00

★ 受付時間は診療終了時間の30分前までです。

TEL 086-424-1000

