



医療法人 誠和会

倉敷記念病院

HEARTFUL CARE SEIWA

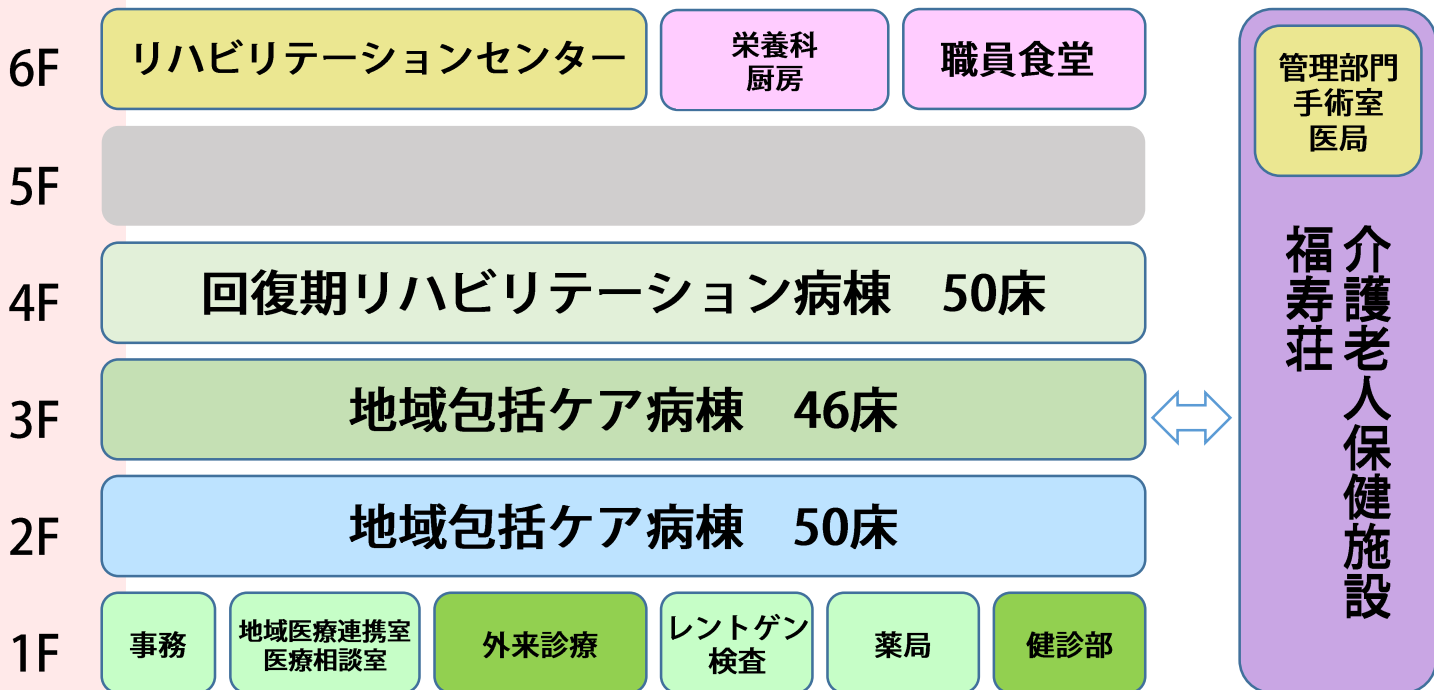
入院のご案内



目次

1	理 念	・・・P.1
2	患者さんの権利と守っていただく事項	・・・P.1
3	入院の手続きについて	・・・P.2
4	入院時に準備するもの（必要なもの）	・・・P.2
5	各種使用料金・設備等	・・・P.3
6	入院に際してのお願いとお知らせ	・・・P.4
7	入院中の生活について	・・・P.6
8	診療情報の提供および 個人情報保護に関するお知らせ	・・・P.9
9	医療相談室よりご案内	・・・P.10
10	交通のご案内	・・・P.11
11	院内案内図	・・・P.12

倉敷記念病院 194床 (内48床 休床)



関連施設

- 倉敷第一病院 191床
- 介護老人保健施設 福寿荘 150名（短期入所者含む）
- 有料老人ホーム せいわ 介護付き 78戸 住宅型 32戸
- グループホーム コージー 2ユニット定員 18名
- 小規模多機能 和（なごみ） 25名登録制（通い 15名、宿泊 9室）
- 特別養護老人ホーム ますみ荘 132名（短期入所 8名）

1. 医療法人誠和会 法人理念

- ◆元気を育み、生活を支援し、命に寄り添う医療・介護を提供します。
- ◆医療・介護を通して、職員の幸福と地域社会への貢献を目指します。

●院是

私たちは、

1. 患者さまの安全と安心を第一に考えます。
2. 慈愛の心をもって優しい態度で接します。
3. 患者さまの尊厳と権利を尊重します。
4. チーム医療を推進します。
5. 医療の継続性を大切にします。
6. 地域の健康に奉仕します。

●看護部理念

人の尊厳と権利を尊重し、地域住民の健康とQOLの向上を支援します。

2. 患者さんの権利と守っていただく事項

I 患者さんの権利

倉敷記念病院は患者さんの権利を確認し尊重します。

患者さんには

1. 十分な説明を受けた後、医療・看護を「受ける」あるいは「受けない」という選択をする権利があります。
2. 自分の診療情報および個人情報保護される権利があります。
3. いかなる状況においても人間の尊厳を尊重されて、その生を全うする権利があります。
4. いかなる差別もなく、平等な医療・看護を受ける権利があります。
5. 自ら受けている診療について、情報の提供を受ける権利があります。
6. 医療費の明細、医療費の公的援助について、その情報を受ける権利があります。

II 患者さんに守っていただく事項

患者さんと病院の双方が互いに尊重し、協力し合っ初めて十分な医療サービスが可能となります。このために、患者さんには次の事項を守っていただきますようお願いいたします。

1. 身体的・精神的状態について必要と思われることは、できるだけ正確に、詳しくお教えてください。
2. ご自身が受けられる医療行為については、十分な説明を受けたあと納得の上、その医療行為を「受ける」あるいは「受けない」を選択してください。
3. 身体的不調を感じたときには即座にお知らせください。
4. 病院内では礼節を守り、他の患者さんに対する思いやりを忘れないでください。
5. 病院の器物は大切に扱ってください。
6. 病院では禁酒です。また、敷地内は禁煙です。

3. 入院の手続きについて

●入院時提出書類

ご本人が記入困難な場合には、ご家族の代筆をお願いいたします。

①入院時に提出していただく書類

- ・入院誓約書 ・問診票（MRI用含む） ・各種使用料金申込書
- ・室料の同意書（有料室ご使用の場合お持ちします）

②ご提示していただくもの

- ・診察券 ・お持ちの保険証すべて
- ・限度額、標準負担額など認定証（お持ちの方）
- ・マイナンバーカード（お持ちの方）
- ・紹介状（お持ちの方）
- ・退院証明書（お持ちの方）
- ・日常飲んでいるお薬等（当院や他院で処方されている内服薬、自己注射している注射薬吸入薬、目薬、軟膏など）
- ・おくすり手帳、おくすり説明書など

4. 入院時に準備するもの（必要なもの）

●入院セット（すまいるセット）ご利用の方

日用品	肌着、下着、上履き（すべりにくい物、かかとは覆われている物） 爪切り、電気ひげそり、ビニール袋、メガネ、補聴器、義歯などの保護ケース など
-----	--

当院では、入院患者さん及びご家族の負担軽減・利便性向上を目的として、委託業者による入院セット（病衣・タオル・日用品を定額制で必要に応じご自由にご利用いただくシステム）を導入しております。詳細は入院説明時にお渡しする「入院セットのご案内」をご参照ください。

●入院セット（すまいるセット）を利用されない方

日用品	肌着、下着、上履き（すべりにくい物、かかとは覆われている物） 湯のみ、タオル、バスタオル、爪切り、電気ひげそり、ティッシュペーパー、ビニール袋、メガネ、補聴器、義歯などの保護ケース イヤホン、シャンプー、リンス、ボディソープ（病院にも用意しておりますが必要な方）、洗面用具（ご自分で歯磨きができない方は口腔ケア用具のご案内をいたします。）
寝衣	パジャマ・浴衣

<その他のお願い>

- ※おむつが必要な方は、病院に備え付けの紙おむつがあります。
- ※お手数ですが、持ち物には全て名前を書いてお持ちください。
- ※電化製品（電気ポット、電気毛布、テレビ、加湿器など）、危険物（はさみ、カッター、カミソリ、果物ナイフ、ライター、マッチ等）の持ち込みはご遠慮ください。
- ※現金・貴重品の持ち込みについては、万一紛失の場合は責任を負いかねますので、ご遠慮ください。やむをえない場合は、セーフティボックス（鍵付きの引き出し）をご利用いただき、患者さん、又はご家族の方で管理をお願いします。

5. 各種使用料金表・設備等

●個室使用料

※ご希望の方は有料個室をご用意しております。ご希望の方はナースステーションまでお申し出ください。

定員	室料(税込)／1日あたり	設備
1人	12,100円	木製床頭台 (TV・冷蔵庫付) ・浴室・トイレ・電話・IHクッキングヒーター・畳室
1人	7,260円	木製床頭台 (TV・冷蔵庫付) ・浴室・トイレ・電話
1人	6,050円	木製床頭台 (TV・冷蔵庫付) ・トイレ・電話
1人	4,840円	木製床頭台 (TV・冷蔵庫付) ・手洗い台
1人	3,630円	木製床頭台 (TV・冷蔵庫付) ・手洗い台
2人	2,420円	木製床頭台 (TV・冷蔵庫付) ・手洗い台

●設備等

設備・施設等	場所	備考
テレビ	各病室	申込みが必要です 1日242円(税込)
冷蔵庫	各病室	申込みが必要です 1日121円(税込)
洗濯機・乾燥機	病棟各階	100円硬貨で使用できます
デイルーム	病棟各階の中央	面会及び食事等に利用できます
売店	1階玄関横	営業時間 平日 8時～17時 土曜 8時～13時 ※病院休診日はお休みです
キャッシュコーナー (百十四銀行)	1階売店奥	営業時間 平日 9時半～18時 ※土・日・祝日は利用できません
公衆電話	1階売店前	各階デイルーム、ひだまりの庭など携帯電話使用可能です
自動販売機 (飲み物)	1階 ひだまりの庭、 2～4階病棟	
郵便ポスト	福寿荘玄関前	
冷暖房	各病室・個室	
ごみ箱 セーフティボックス	各病室・個室	

6. 入院に際してのお願いとお知らせ

● 保険証の確認について

1ヶ月以上入院される場合は、1ヶ月に1回、保険証を確認させていただきます。保険証が変更になった場合はその都度、ご提示をお願いします。

● 他の医療機関への受診について

当院入院期間中に、他の医療機関で診療を受けることや、お薬の処方を受ける（ご家族が薬を受け取りに行く場合も含みます）ことは原則としてできません。

- ・当院へご入院中に他院の受診予約をお持ちの方
 - ・他院でもらわれているお薬が必要になった場合
- 以上の条件に該当する場合や、入院中に他の医療機関の受診を希望する場合は、必ず病棟スタッフにご相談、お申し出ください。

● 入院費の支払いについて

入院費などは月末に集計し、毎月5日頃に請求書を準備しています。

お手数ですが、病院1階の会計窓口でお支払いください。

なお、お支払い時間は、

月～金曜日・・・8時30分～17時30分

土曜日・・・8時30分～12時30分

※日曜、祝日はお支払いをお受けできません。

※平日のお支払いが難しい場合は、振込での対応をしています。

ご希望の方は、1階の会計窓口までお申し出してください。

※退院月の請求書は、退院日にお渡しします。

※クレジットカード（VISA・MASTER・JCB・ダイナース・アメックス・ディスカバー）、電子マネー（イコカ/スイカなど交通系・WAON・nanaco・QUICPay・iD・楽天Edy）もご利用いただけます。※チャージはできません

● 診断書、入院証明書などについて

診断書、入院証明書などの必要な方は、診療時間内に病院1階の受付へお申し出ください。

● 病室ご利用についてのお願い

入院時にお部屋の希望には、できるだけ添えるよう調整はしております。しかし病状や、緊急性により、個室が必要になる場合、お部屋や、病棟を変わっていただくお願いをすることがあります。ご理解とご協力をお願い致します。

● 禁煙について

煙草は、ご本人さんはもちろん、まわりの方の体に悪影響を及ぼします。又、火災の原因ともなります。皆さんの健康を守るため、敷地内全面禁煙となっています。

● リストバンドについて

当院では患者さんの安全を確保するため、入院患者さん全員に入院から退院までリストバンドの装着をお願いしています。装着時、患者さん、またはご家族で、リストバンドの氏名、生年月日を読んで間違いがないことを確認してください。注射・点滴、採血、検査、処置、手術などの際には、リストバンドでご本人確認をさせていただいております。リストバンド装着に対する、ご理解とご協力をお願いいたします。



● 院内感染予防について

他の患者さんの部屋への出入りはご遠慮ください。病院や病室入口に速乾性手指消毒薬を常備しておりますので、病室に入る前やお帰りの際には、ご利用ください。

● 紙おむつについて

当院では、おむつを使用されている患者さんの安全性・快適性の向上のため、適切なおむつの提供とケアを行っておりますので、紙おむつの持ち込みは不要です。持ち込みを含め、その他ご要望がございましたら看護師にお声かけください。

● 病院に対するご意見

当院に対するご意見、ご要望などございましたら、各階に『きく犬ボックス』という意見箱を設置しておりますので、遠慮なくご意見をお聞かせください。定期的に回収し、改善に努めます。

● 非常災害について

- 入院時に必ずナースステーション前の「避難経路図」をご確認下さい。
- 非常時は、病院職員が誘導いたしますので、指示に従って下さい。
- 非常時にはエレベーターを使用しないで下さい。

● 駐車場について

面会の方は、病院前の駐車場をご利用下さい。入院患者さんの駐車場はございません。お車で来院はご遠慮下さい。急な入院の場合は、看護師にお申し出ください。尚、駐車場内での事故及び盗難に対して、一切責任を負えませんのでご了承ください。

● 理髪について

併設施設（福寿荘）に理容室があります。（有料）
ベッドサイドでの散髪もできますので、ご希望の方は病棟スタッフまでお申し出ください。

● 携帯電話のご使用について

病室でのご使用はお断りしておりますが、右の表示がある場所では使用できます。他の患者さんの迷惑にならないようにマナーを守ってご使用下さい。尚、病院職員は医療機器に影響を及ぼさない携帯電話機（PHS）を使用しています。

携帯電話使用可能エリア



7. 入院中の生活について

入院後の受けられる医療について「入院診療計画書」を用いてご説明します。治療の内容、看護の内容などについてご不明な点やご質問がありましたら遠慮なく主治医、看護師にお申し出ください。

●入院中の生活について●		●面会時間●
6:30	起床 モーニングケア	
8:00	朝食 採血	
10:00	検温 病気や病状で違います。 検温や処置も同時刻ではありませんので ご了承ください。 検査、処置、点滴	10:00
	入浴、清拭	
12:00	昼食	13:00
	入浴、清拭 それぞれ病状によって異なります。	平日
18:00	夕食	19:00
21:00	就寝	

その方によってリハビリ時間が異なります。

日・祝日

●面会について

面会時間 平日 13時～19時
日曜日 10時～19時 (病院玄関は19時00分施錠)

患者さんの安静や診療を妨げないようお願いします。

- 時間外の面会は、他の患者さんのご迷惑になるばかりでなく、治療や看護の妨げになりますので、急用以外にご遠慮ください。
- ご面会の方は、各病棟で必ず面会カードをご記入ください。
- 面会時間内であっても、病状その他の理由によりお断りすることがあります。
- 発熱・咳・下痢・嘔吐等の症状のある方の面会にご遠慮ください。
- 当院では電話による入院の問い合わせについては、個人情報保護の為お答えしておりません。関係者の方への連絡はご家族の方からお願いします。
- お見舞いなどで来院された方へは、患者さんの病棟をご案内しております。案内をご希望されない入院患者さんは、病棟看護師にお申し付け下さい。

● 入院中の食事

配膳時間 朝食 7時30分 ・ 昼食 12時 ・ 夕食 18時以降

- 食事は、医師の指示により病状に応じたお食事を提供させていただきます。飲食物、生もの等の持ち込みは、ご遠慮ください。
- 食事に関する相談やご不明な点がございましたら、病棟看護師や栄養士にご相談ください。

● 付き添い

付き添いは原則としてお断りしていますが、病状などにより、主治医の許可を得た場合は、ナースステーションにお申し出ください。

● 外出・外泊について

外出・外泊は主治医の許可が必要です。ご希望の場合は病棟看護師にお申し出ください。無断で外出・外泊された場合は、入院を継続することが難しくなることがあります。

● 入浴・シャワーについて

患者さんの病状に合わせて入浴・シャワー・清拭を行います。曜日、時間等は、患者さんにより、異なります。また、検査、処置等によって変更になる場合もあります。

● 消灯

消灯時間 21時

消灯後はラジオ・テレビなどご遠慮ください。

● 病気の説明

- 病状や治療については、適時、主治医からご説明いたしますが、わかりにくい点やご要望等ございましたら、気兼ねなく病棟スタッフにお申し出ください。
- 患者さんやご家族の承諾のない第三者への説明は控えさせていただきます。



● 転倒・転落を予防するために

患者さんが入院生活を送られる病院の環境は、それまでの住み慣れた家庭とは異なります。その生活環境の変化に、病気やけがによる体力・運動機能の低下が加わると、思いもかけない転倒・転落事故につながる可能性があります。当院では、転倒・転落の可能性を考え、細心の注意を払っております。さらに安全性を高めるために、患者さんご家族と共に安全対策について考えていきたいと思っております。

<入院に際して、ご注意いただきたいこと>

1. 眼鏡、補聴器はご愛用のものをお持ちください。杖は先端が滑らないものが適しています。
 2. 足腰がご不自由な方や、歩行が不安定な方には、ゴム底でかかとが覆われたタイプのものをお勧めいたします。
 3. ご自分の寝巻きをお持ちになる方は、裾を身体に合った長さにしておきましょう。
- その他、ご不明な点がございましたら、看護師にご相談ください。



● 約束不履行について

飲酒（ノンアルコール表示のものを含む）・喫煙（電子たばこ含む）、その他規則に反したり、他人に迷惑をかける行為があるときは、退院していただくことがありますので、ご了承ください。ご協力をお願いします。

● 退院の手続きについて

- 退院については、医師の指示に従って下さい。
- 退院日に入院診療費請求書、診察券、退院診療計画書などをお渡しします。
- 退院処方薬のある方は、退院前に薬剤師が説明をいたします。
- 退院時間のお願い・・・原則として、退院は午前中となります。

● その他

- 謝礼のお断りについて
職員へのお心づけ（菓子など）は固くご辞退申し上げます。お気遣いのないようお願いいたします。
- 院内の器物を破損された場合は、実費で弁償していただきます。
- お見舞い用のお花（生花、鉢植え、ドライフラワー）につきましても、花粉や花瓶の水がアレルギーや感染症の原因になる場合がございます。申し訳ありませんが病棟への持ち込みはご遠慮いただきますようお願い申し上げます

※その他、ご不明な点はナースステーションまでお気軽にお尋ねください。



8. 診療情報の提供および個人情報の保護に関するお知らせ

当院は、患者さんへの説明と納得に基づく診療（インフォームド・コンセント）および個人情報の保護に積極的に取り組んでおります。

● 診療情報の提供

◆ご自身の病状や治療について質問や不安がある場合は、主治医または看護師にお申し出ください。ご説明の時間を調整いたします。この場合、特別の手続きは必要ありません。

● 診療情報の開示

◆ご自身の診療記録の閲覧や謄写をご希望になる場合は、主治医または病院職員に開示をお申し出ください。ただし、開示・謄写に必要な実費をいただきますがご了承ください。

● 個人情報の内容訂正・利用停止

◆個人情報とは、氏名、住所など特定の個人を同定できる情報です。
◆当院が保有する個人情報（診療記録など）が事実と異なるとお考えになる場合は、内容の訂正・利用停止を求めることができます。主治医にお申し出ください。調査の上、対応いたします。

● 個人情報の利用目的

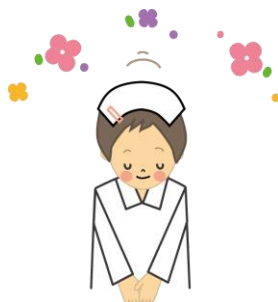
◆個人情報は以下の場合を除き、本来の利用目的の範囲を超えて利用いたしません。
◆診療のために利用する他、病院運営、教育・研修、行政命令の遵守、他の医療・介護・福祉施設との連携などのために、個人情報を利用することがあります。また、外部機関による病院評価、学会や出版物などで個人名が特定されないかたちで報告することがあります。

● ご希望と確認と変更

◆治療、外来予約（診察・検査・処置・指導など）や入院予定の変更、療養給付・保険証の確認など、緊急性を認めた内容について、患者さんご本人へ連絡する場合があります。ただし、事前に各科外来窓口または受付までお申し出があった場合は、連絡いたしません。
◆外来などで氏名の呼び出し、病室における氏名の掲示を望まない場合や、面会者からの病室番号などの問い合わせに回答を望まない場合は、お申し出ください。ご相談に応じます。
ただし、事故防止・安全確保のためには、呼名および氏名の掲示が望ましいです。
◆一度出されたご希望は、いつでも変更することが可能です。
お気軽にお申し出ください。

● 相談窓口

◆ご質問やご相談は、各部署の責任者または病院1Fの事務所までお申し出ください。



9. 医療相談室よりご案内

患者さん、ご家族の皆様へ

病院では生活や人生の「大切な何か」をご決断しなければならない場面が多くあります。例えば、病気に対する不安や福祉サービス・医療費・生活等の問題について・・・
当院では、医療ソーシャルワーカー（相談員）が以下のようなお悩みをお持ちの方のご相談に対応させていただきます。
どうぞお気軽に病棟ナースステーションにお申し出ください。

『例えば、こんな時』

- ・医療費や生活費の事
- ・家族や仕事のことなど悩みがある
- ・退院後の生活に不安がある
- ・介護について情報が欲しい
- ・福祉制度について知りたい
- ・病気に対する不安な気持ち（病状、検査、薬について）
- ・医療器具について
- ・誰に相談したらよいかわからない



安心した気持ちで療養し、一日も早くよくなっていたきたいと思います。

● 主な業務内容

- ・社会保障、介護保険、社会福祉サービスに関する事
- ・療養中の心理的、社会的問題に関する事
- ・退院及び転院に関する事
- ・在宅ケア及び介護施設などの社会復帰に関する事

場所 : 病棟内 及び 病院1F事務所内 医療相談室

連絡先 : 電話086-466-4108 (直通) 医療相談室へ

相談時間 : 平日 9時～17時

土曜日 9時～12時

休日 : 日曜・祝日・お盆休み (8/14,15) ・年末年始 (12/30～1/3)

(ただし、祝日・お盆休み・年末年始はこの限りではございません)



医療相談室



10. 交通のご案内

自動車では～

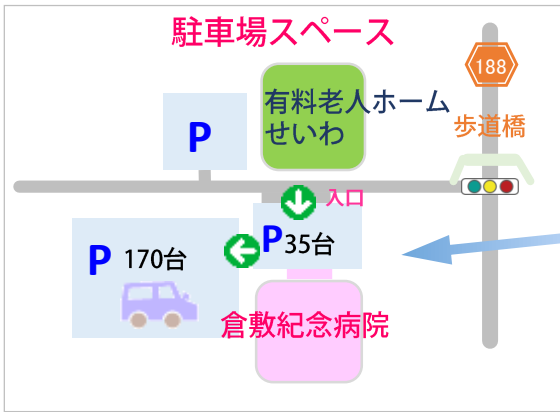
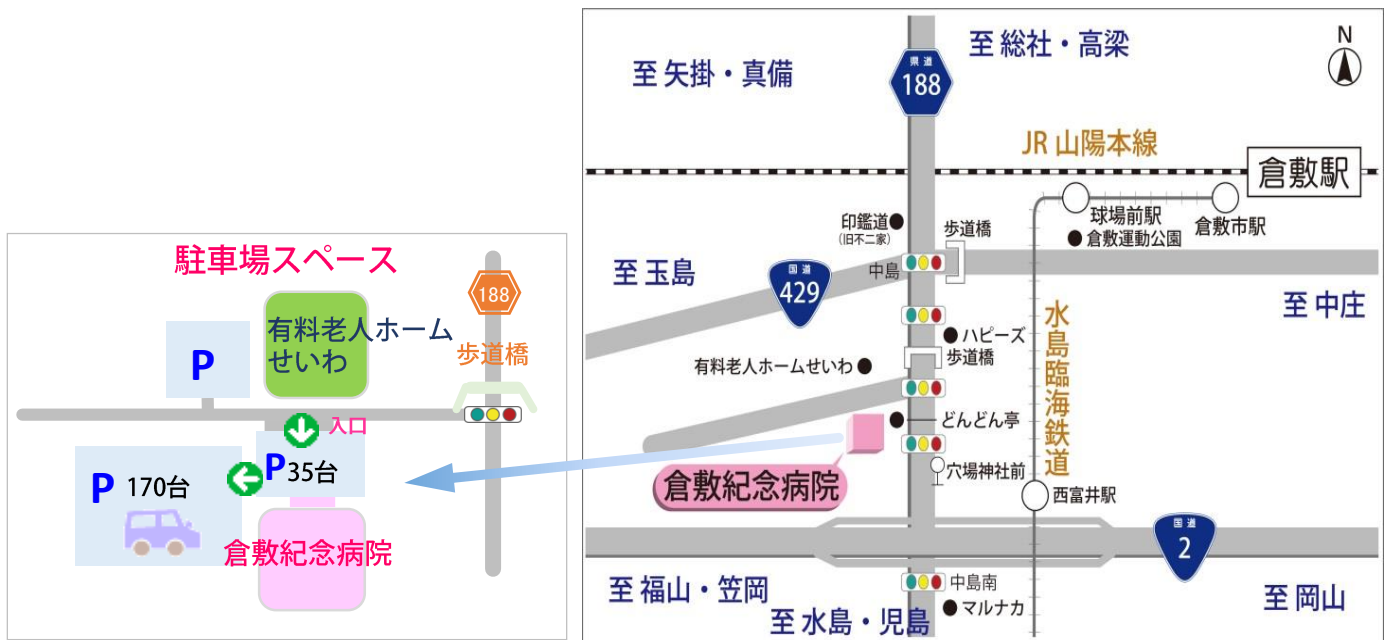
- ・国道429号線の中島交差点から県道188号線を南へ約500m
- ・国道2号線バイパスの中島南交差点から県道188号線を北へ約200m

バスでは～

JR倉敷駅から水島方面（四十瀬、小溝経由）行き「穴場神社前」バス停まで15分、バス停より徒歩1分

電車では～

JR倉敷駅から水島臨海鉄道（倉敷市駅～西富井駅）で7分、西富井駅より徒歩約10分



1 1. 院内案内図



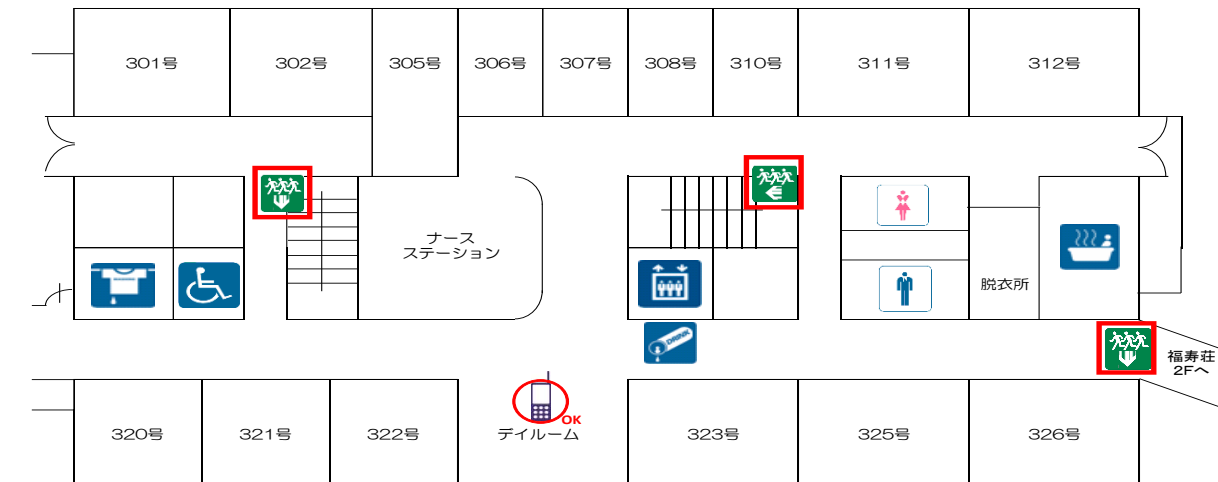
1階



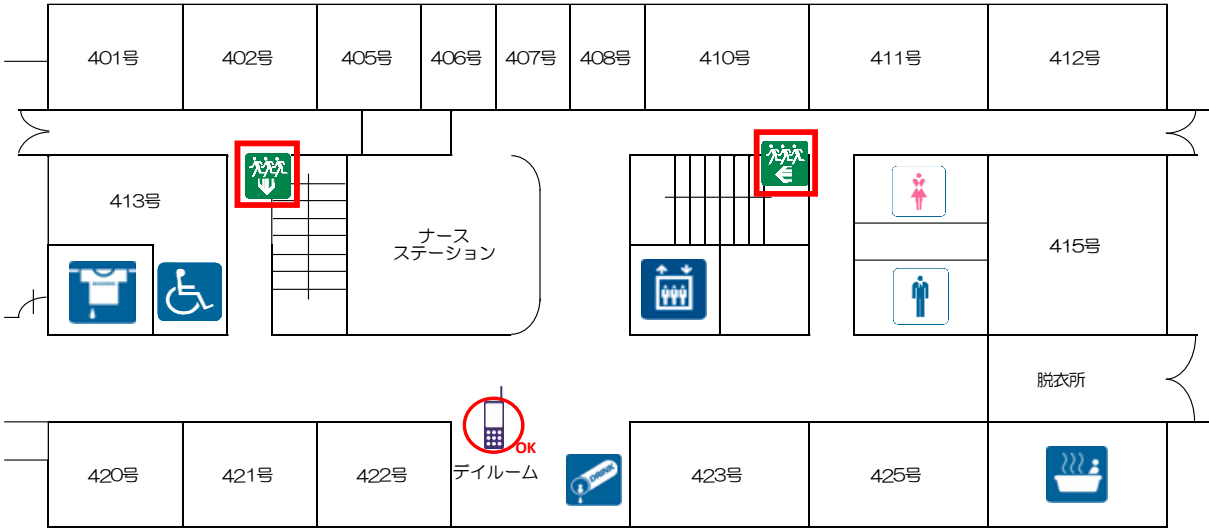
2階



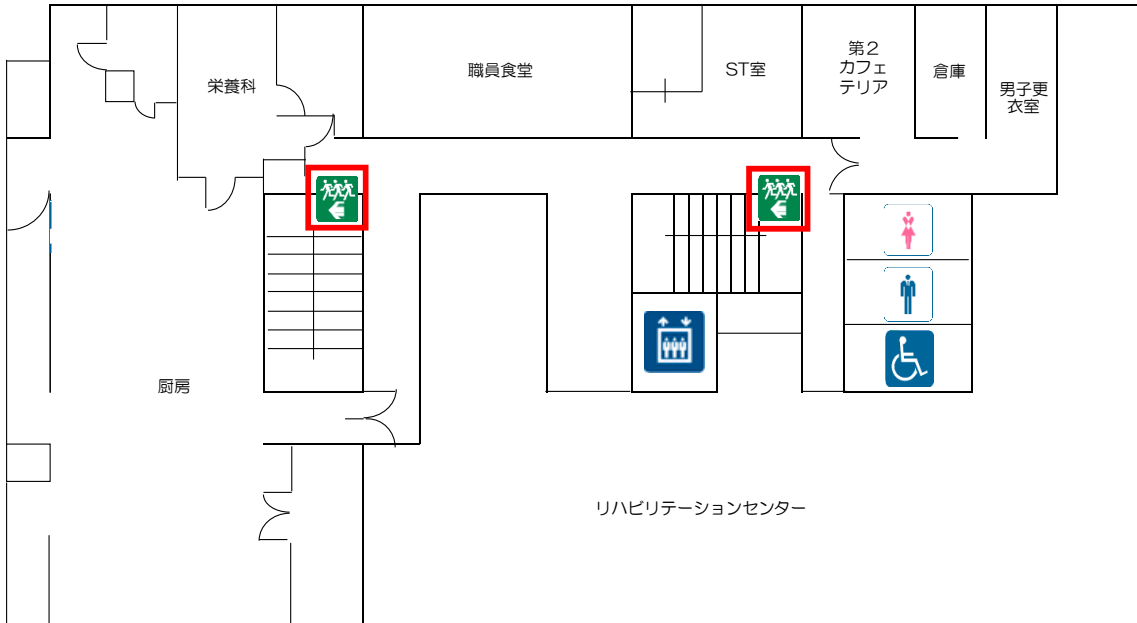
3階



4階



6階



浴室



自動販売機



トイレ



車いす用
トイレ



公衆電話



エレベーター



コイン
ランドリー



携帯電話
使用可

HEARTFUL CARE SEIWA



医療法人 誠和会

倉敷記念病院

岡山県倉敷市中島831 〒710-0803

Tel 086-465-0011 Fax 086-465-9199

<http://www.seiwakai-net.or.jp/>

Info@seiwakai-net.or.jp



お問い合わせは・・・ 医事課 入院係まで



(2024年3月)